

ラブタッチ (SK-5,5L,5SL)

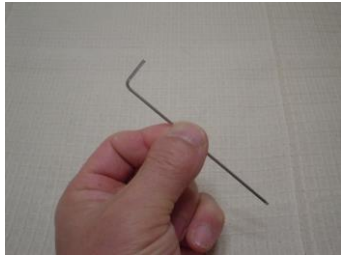
簡単メンテナンス



株式会社 **ミツワ**

# 1、授粉毛が回転しない。

A、授粉毛を駆動させているギアが緩んで空回りしている。  
(ギアの隙間を無くす)



調整には 1.5mm の六角  
レンチを使用する。

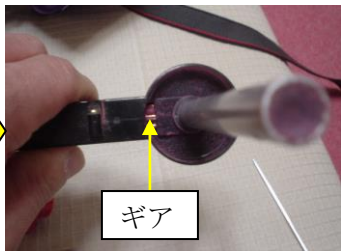


まず、授粉毛をはずす。



止め輪

次に、止め輪のネジを緩  
める。



スイッチを入れてギア  
が動くことを確認する。



指で押し付けながら取  
り付ける。



少し隙間をあける  
パイプを手前に引きな  
がら、紙 1 枚分の隙間を  
あけてネジをしめる。

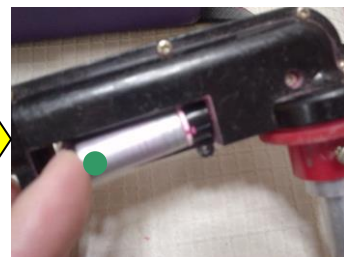
B、授粉毛駆動モーターが動かない。  
(授粉毛駆動モーターを交換する)



モーターを取り出すた  
めネジを外す。



カバーを外す。



授粉毛駆動モーターを  
取り出す。



逆に取り付けると授粉毛  
が逆回転するので注意。



後は逆の手順で取り付  
ける。



入り難い場合は、この部分  
を少し動かしながら入れる。

## 2、石松子が出ない。

A、ホース内部に花粉、石松子が詰まっている。

(エアガンでホース、その他の部分のつまりの原因を吹き飛ばす)



このゴム栓を取り外す。



ゴム栓は無くさないよう注意。

掃除棒

掃除棒で詰まった石松子を取り除く。



ホッパーの蓋を取りここからもエアを吹き付け中を掃除する。



この穴からも片方を塞いで吹き付ける。

特に、シーズンが終わった時にこの作業をしてから機械をしまうことが大事です。  
次のシーズンに備えて、機械は綺麗にしてからしまうようにしましょう。

B、粉送モーターが壊れている。

(粉送モーターの交換)



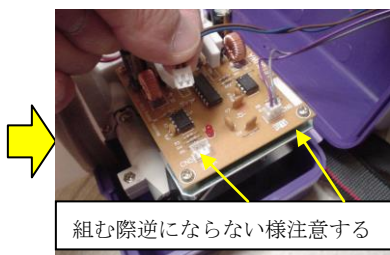
カバーを外す。



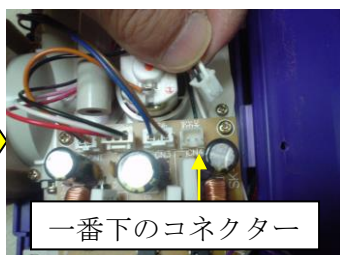
ネジは全部で3箇所です。



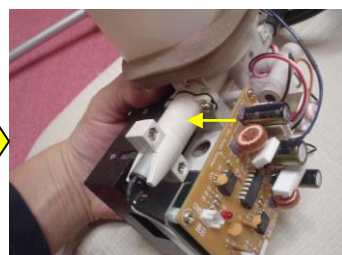
ネジを外すと本体カバーと本体に分かれる。



表示と調節のコンネクターを外す。



粉送コンネクターを外す。



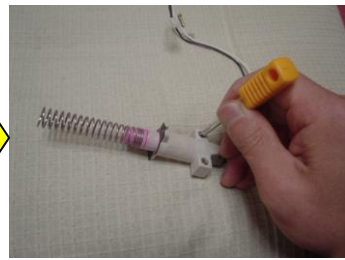
矢印の中に粉送モーターが入っています。



左右のネジを外す。



ネジを外したら、引き抜く。



粉送モーターを取り出す為、ネジを外す。



漏れ防止にビニールテープが貼ってある。



モーターを取り出す為、ネジを外す。



この部分を合わせる

取り付ける際はモーターとカバーの凸凹をあわせる。

C、ファンモーターが壊れている。  
(ファンモーターの交換)



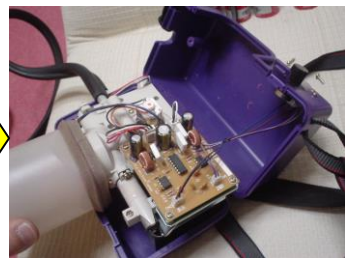
下にネジが2個。

カバーを外す。

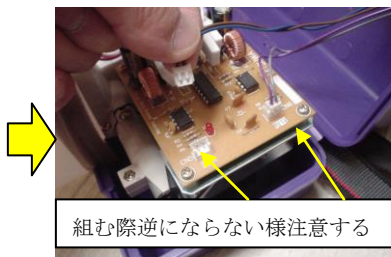


横にもネジが1個

ネジは全部で3個所です。

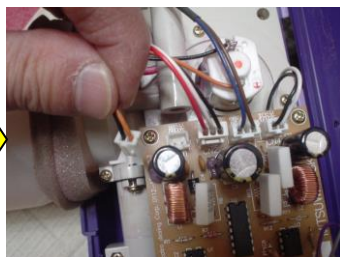


ネジを外すと本体と本体カバーに分かれる。

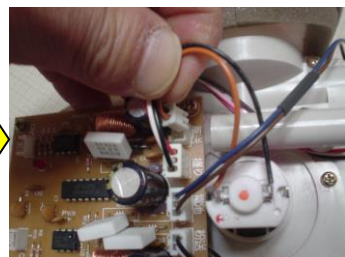


組む際逆にならない様注意する

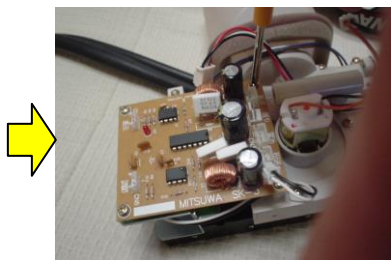
表示と調節のコネクターを外す。



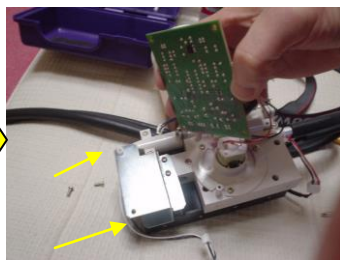
次にコネクター全て外して基板を取り外す。



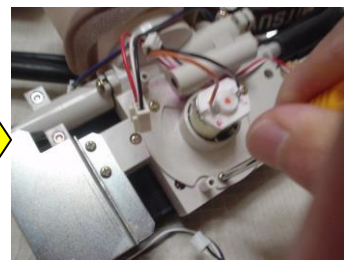
送風、握り、電池、粉送の4つを間違えないようにする。



基板を外す為ネジを4つ外す。



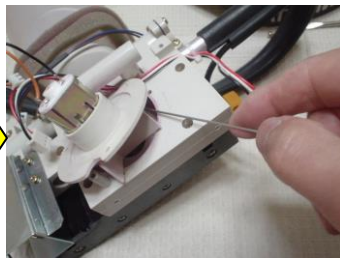
取り外す際、小さなスペーサーを無くさないよう注意。



ファンモーターAssyを外す。ネジ3つで付いている。



取り外す際、羽根の位置によって引っ掛るので羽根の位置を変えながら上手く引き抜く。



細い棒等で羽根の位置を変えて上手く取り外す。



取り外し、新しいファンモーターAssyを取り付ける。後は同じように組み立てていく。

ここで、配線とコネクターの色の確認をします。

**表示**のコネクターには表示メーターから出ている茶と青の配線。

**調節**のコネクターには花粉量調節ボリュームから出ている紫と灰色の配線。

**送風**のコネクターにはファンモーターから出ているオレンジと黒の配線。

**握り**のコネクターにはブリップから出ている赤と黒と白の配線。

**電池**のコネクターには電池ケースから出ている青と茶色の配線。

**粉送**のコネクターには粉送モーターから出ている黒と白の配線。

### 3、スイッチを入れても全く動かない。

A、電池切れ。

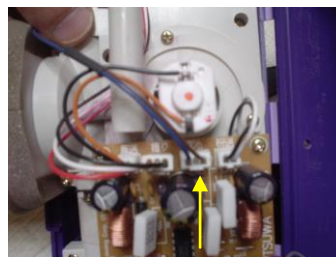
(電池を交換する)



単一電池が4つ入ります。

B、コネクターの接触不良。

(電池のコネクターの確認)



電池コネクターが抜けていないか確認する。

C、コードが切れている。この場合コードをいじくと動き出したりする。

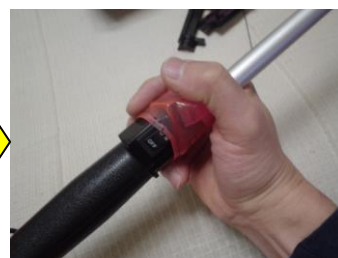
(スイッチ・コード付きを交換する)



まずはこのコネクタを外す。



次にコードをホースから引き抜いていく。



スイッチカバーを外す。



続いてリングを取る。



ネジを全て外し、グリップを外す。



先の方のリングも取り外し、分解する。



蓋を開けて、部品を取り外す。



このコードも細い道具を使って外す。



内側のパイプと一緒にコードを引き抜く。



スイッチ付きコードを全て新しい物に替える。



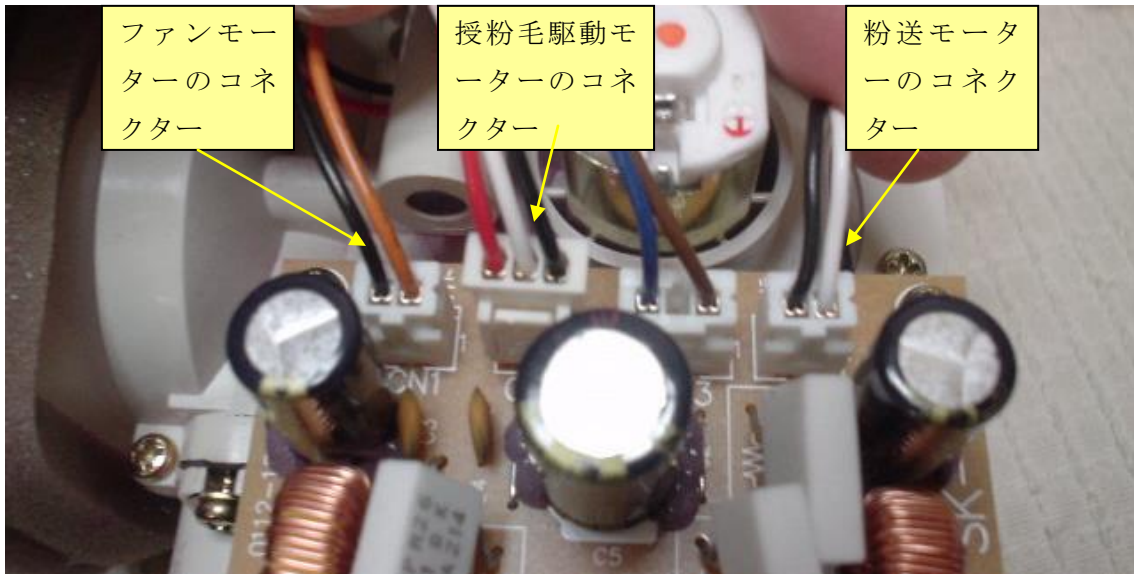
グリップの部分はコードを挟まないよう注意する。



パイプの凹みの部分はこの位置で固定します。

#### 4、動かないモーターの見分け方。

3個のモーターのうち1つでもモーターの動きが鈍くなると、全てのモーターの動きが悪くなります。どのモーターが不調なのか？動きの悪くなったモーターの見分け方をここで説明します。



一番左のコネクターを抜いた時他のモーターが正常にうごき出した場合はファンモーターの消耗が考えられます。同じように左から 2 番目の時は授粉毛駆動モーターが、一番右のコネクターの時は粉送モーターの消耗が考えられます。

以上のことを参考にして、いち早く不具合の原因を発見することが出来ます。